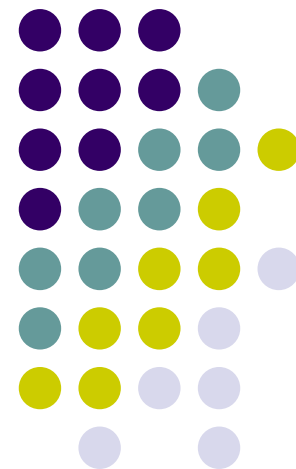


使用流動上網服務 注意事項





消費者注意事項

- 收費及用量計算方法
- 漫遊上網費用
- 自動轉換通訊技術模式功能
- 合約細節
- 無線寬頻服務的網絡速度與穩定性
- 無線網絡 (WiFi)的安全
- 甚麼是一個好的密碼？
- 如何保護你的個人電腦





收費及用量計算方法

- 流動寬頻服務大多按數據用量收費
- Wi-Fi則以上網時間計算
- 在外地使用流動電郵及/或多媒體服務，須支付漫遊費用





收費及用量計算方法

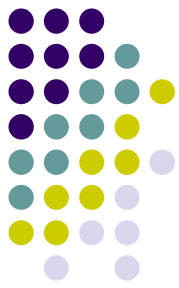
- 注意事項
 - 留意用量是以數據傳送量計，還是以上網時間計算
 - 申請服務時，查詢瀏覽哪些網站需額外收費。無限上網的計劃，也未必免費瀏覽所有網站
 - 電郵內的附件檔案越大，所需的數據傳送量越高



收費及用量計算方法

- 注意事項

- 定時向流動電話服務供應商查閱數據使用量情況。他們大部分都提供多種查詢渠道：
 - 致電客戶服務熱線
 - 登入流動電話服務供應商的網站
 - 透過手機短訊查閱
- 向流動電話服務供應商申請定時自動提示短訊服務，定時顯示已用的數據使用量(只有個別流動電話服務供應商提供此服務，並可能需收取額外費用)



漫遊上網費用

- 部分手機軟件可支援自動檢查電郵、即時通訊服務(如**MSN**)、衛星導航系統(**GPS**)
- 假若你身處香港境外而又啓動了手機的漫遊服務，這些自動數據服務的收費便會以數據漫遊服務收費計算





漫遊上網費用

- 注意事項
 - 在離港前，要求流動電話服務供應商暫停提供數據漫遊服務，只保留話音通訊漫遊服務
 - 外遊時，關閉手機的數據服務功能（適用於部分手機）
 - 某些流動電話服務供應商提供收費合理的無限漫遊上網計劃



自動轉換通訊技術模式功能

- 手機通常能自動選擇訊號質素最佳的通訊技術模式，以確保服務穩定不斷
 - 例如使用Wi-Fi上網時，如果Wi-Fi訊號接收較弱或沒有覆蓋，手機會自動轉為使用GPRS或3G上網



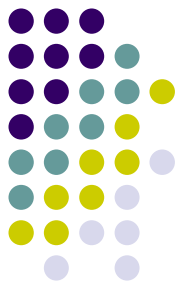


自動轉換通訊技術模式功能

● 注意事項

- 透過GPRS/3G技術模式傳送數據的收費一般比透過Wi-Fi為高
- 部份手機型號已預設在沒有Wi-Fi網絡下，才選用GPRS/3G技術模式
- 如想避免在不知情的情況下使用GPRS/3G上網模式，不要啟動模式自動轉換功能或把GPRS/3G上網模式設定為手動
- 申請Wi-Fi服務時，一併查詢GPRS/3G的收費
- 不時檢視數據使用量是否已達使用上限

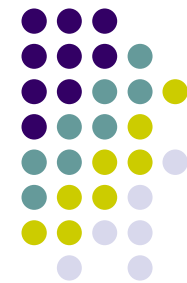
合約細節



● 注意事項

- 在簽訂服務合約前，仔細閱讀和比較不同服務供應商的服務計劃，並留意月費計劃包含的數據傳送量／上網時間是否配合自己的需要
- 向流動電話服務供應商或手機製造商了解手機能支援哪些流動上網服務
- 考慮使用「套餐」服務時，需特別留意月費包含的服務種類、計算收費方法和在甚麼特別情況下需額外繳費
- 向曾使用有關服務的親友徵詢意見
- 如對服務或合約有任何疑問，應在作出決定前，向有關服務供應商查詢

合約細節



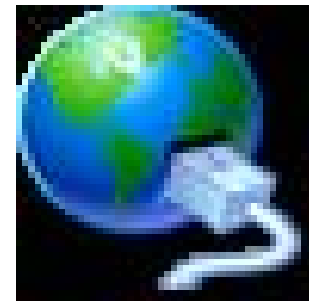
● 注意事項

- 「無限上網」服務計劃可能只包括指定網站。瀏覽以串流視像技術(Video Streaming)觀看影片的網站時，可能需額外收費
- 「無限上網」服務計劃可能只適用於使用指定的瀏覽器
- 免費電視頻道可能只適用於一組指定頻道
- 無使用量限制的MSN messenger 服務計劃可能只適用於文字傳送、圖片及聲音檔案可能要按數據用量收費；使用該服務亦可能需要特定的軟件
- 為避免服務被濫用和確保每名客戶均可公平享用有關服務，「無限上網」服務計劃可能受公平使用條款約束

無線寬頻服務的網絡速度 與穩定性



- 影響網絡速度的因素
 - 環境：所在地區、位置
 - 同時使用人數：在同一地區、同一時段使用該網絡服務的人數
 - 時間：下午和晚上通常比較繁忙
- 影響網絡穩定性的因素
 - 室內環境
 - 接收點鄰近有沒有建築物阻隔



無線寬頻服務的網絡速度 與穩定性



- **網絡速度－注意事項**
 - 向流動電話服務供應商查詢實際平均速度是多少
 - 如經常在固定地點上網，要確定該地點的網絡速度符合你的預期
- **網絡穩定性－注意事項**
 - 在經常使用上網服務的地點作實地測試



無線網絡 (WiFi)的安全

- 使用公眾網絡時 (就算是使用自己的電腦)
 - 避免使用銀行或證券交易服務
 - 盡量看清楚是使用 “https://XXX”的服務才連線
 - 緊記登出所有要密碼進入的網頁
- 使用無線寬頻分享器(WiFi Router)時
 - 記得為網絡設立：
 - 獨有的SSID名稱(不要用原有名稱和密碼)
 - 要開啓WPA加密 (WEP加密並不安全)
 - 有提供的話，使用限制電腦位址(mac address)
 - 用完關掉WiFi Router



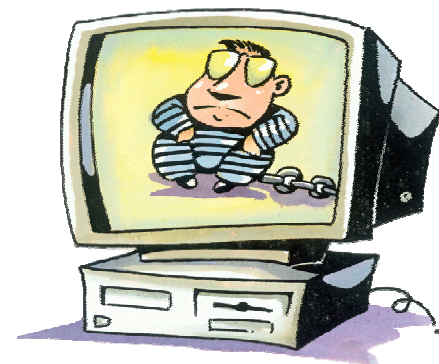
甚麼是一個好的密碼？

- 123456，password，peterandmary等容易估計到，有意義，順序的，.....都不是好密碼。
- 好的密碼有以下條件(Strong Password setting)：
 - 不少於8位字碼
 - 無次序
 - 無意義
- 最好要包括大寫字母(A-Z)，小寫字母(a-z)，數字(0-9)，標點符號(+,_,=,@-#)，視乎不同系統接受的可能，愈複雜愈好。
 - e.g.: *P@u1_f90l*
- 利用轉換 @=a k=+ o=0 1=l 2=e 4=A 5=ng



如何保護你的個人電腦

- **安全的密碼** - 要定期更改你的密碼。
- **防毒軟件** - 安裝防毒軟件並定期更新病毒模式，以確保你的電腦免受病毒或木馬入侵。
- **視窗更新** - 下載並定期更新「視窗更新」(Windows update)。
- **關機及中斷網絡連線** - 當你不使用你的個人電腦和網絡連線時，請中斷所有網絡連線 (尤其是WiFi)，以防止駭客入侵。



如何保護你的個人電腦



- **個人電腦保安火牆**

在你的個人電腦安裝保安火牆，以阻隔所有入侵者進入你的電腦。然而，因保安火牆提高了電腦的安全性，某些網絡活動會受到影響，如透過ICQ 交換檔案。(如果你是視窗XP的用戶，只需啓動視窗內的網絡連線防火牆功能。)



- **定期建立檔案備份**

定期將電腦內的所有資訊複製至光碟或其他媒體作後備檔案，當你的電腦不幸中毒時，你也不會遺失重要的資料。此外，由於光碟的質素會隨年月損壞，一些比較重要的資料需每年重新複製一隻新的光碟，以確保資料不會流失。

